



Osnovna šola Brusnice
Velike Brusnice 101, 8321 BRUSNICE
t: 07 33 46 820
m: 031 384 208
e: info@os-brusnice.si
www.os-brusnice.si

NAČRT ŠOLSKIH POTI OŠ BRUSNICE 2024/2025



VIZIJA ŠOLE:

»S tradicijo in sodelovanjem v
trajnostni razvoj.«

Ravnateljica: Jasmina Hidek

SESTAVINE NAČRTA ŠOLSKIH POTI

VSEBINA

1.	UVOD.....	2
2.	ŠOLSKI OKOLIŠ.....	3
3.	OPREDELITEV CILJEV IN NAMEN NAČRTA.....	3
4.	PRAVILNO IN ODGOVORNO RAVNANJE V CESTNEM PROMETU	4
	Šolar – Pešec.....	5
	Šolar – Kolesar, voznik e-skiroja	6
	Šolar – Potnik v osebni avtomobilu	6
	Šolar – Potnik v kombiju in avtobusu	7
5.	GRAFIČNI PRIKAZ ŠOLSKIH POTI IN ZEMLJEVIDA ŠOLSKEGA OKOLIŠA.....	9
6.	ŠOLSKI PREVOZI.....	11
7.	NEVARNE PROMETNE TOČKE	21
	VELIKE BRUSNICE	22
	MALE BRUSNICE.....	23
	RATEŽ.....	24
	GABRJE.....	25
	PANGRČ GRM	25
	JUGORJE.....	26
	GORENJI SUHADOL	26
	DOLENJI SUHADOL.....	26
	BREZJE.....	27
8.	KOLESARSKI IZPIT	27
	Vzgojno-izobraževalni cilji in naloge.....	28
	Izvedba kolesarskega izpita	28
9.	AKCIJE ZA ZAGOTAVLJANJE VEČJE PROMETNE VARNOSTI UČENK IN UČENCEV.....	30
	Prometno varnostne dejavnosti šole	30
10.	POVZETEK NAČRTA VARNIH POTI V ŠOLO OŠ BRUSNICE IN ZAKON O VARNOSTI CESTNEGA PROMETA.....	31
	ZAKONSKE PODLAGE	32
11.	VIRI	32

1. UVOD

Za učinkovit sistem zagotavljanja večje varnosti na šolskih poteh je nujno sodelovanje pristojnih institucij – osnovnih šol, ki oblikujejo načrte šolskih poti in jih komunicirajo z učenci in starši, lokalnih skupnosti, ki upravljajo s cestno infrastrukturo ter lokalnih svetov za preventivo in vzgojo v cestnem prometu, ki povezujejo vse pristojne lokalne deležnike področja varnosti v cestnem prometu in so zakonsko pristojni za presojo ogroženosti varnosti učenca na poti v šolo. Pri tem imajo posebno vlogo tudi policija in lokalni SPV, saj lahko preko svojih nadzorstvenih in preventivno-vzgojnih nalog bistveno pripomorejo k večji varnosti na šolskih poteh. Povzeto iz: Strah, Robert (2016). Usposabljanje s področja šolskih poti. Ljubljana: Javna agencija RS za varnost prometa.

Otroci spadajo med ranljivejše skupine v cestnem prometu, zato je področje šolskih poti in s tem povezano učinkovito načrtovanje varnejših šolskih poti izrednega pomena za varnost otrok v prometnem vsakdanu. Otroci so neizkušeni in nezreli ter posledično nepredvidljivi in v prometu predstavljajo določeno tveganje. Varnost otrok je sistemsko opredeljena s sprejeto Resolucijo nacionalnega programa varnosti cestnega prometa za obdobje 2013–2022 ter področno zakonodajo. Ključnega pomena za odgovorno in varno ravnanje otrok v cestnem prometu je prometna vzgoja. Prometna vzgoja se prične v družini, nadaljuje v predšolskih vzgojno-varstvenih ustanovah in v osnovni šoli, vse do konca človekovega življenja. Ravnanje otrok v cestnem prometu je odvisno od otrokovih razvojnih značilnosti, dojetanja, vrednotenja in vedenja. Upoštevati je potrebno telesne, motorične, spoznavne, zaznavne, emocionalne in mišljenjske lastnosti otrok. Otroci spadajo med ranljivejše skupine in so največkrat žrtve v prometnih nesrečah kot pešci in kolesarji, zato je prometna vzgoja otrok pomembna za njihovo odgovorno in varno ravnanje v prometu (Strah, 2016).

Otroci imajo v prometu manj izkušenj, zato zaradi svojih psihofizičnih sposobnosti nekaterih pomembnih dejanj v prometu ne zmorejo. Ravno zaradi zgoraj navedenega Zakon o varnosti cestnega prometa (ZVCP, UL RS, št. 56/2008) in Zakon o pravilih cestnega prometa (ZPrCP, UL RS, št. 82/2013) navajata in poudarjata, da morajo biti otroci, kot udeleženci v cestnem prometu, deležni posebne pozornosti in pomoči drugih udeležencev.

Za varnost učencev v cestnem prometu so odgovorni starši ali zakoniti zastopniki, ki morajo poskrbeti, da znajo njihovi otroci varno sodelovati v prometu in jih (zlasti velja to za prvošolce) spremljati ali zagotoviti spremstvo na šolskih poteh. Naloga lokalnih skupnosti in osnovnih šol pa je zagotavljanje pogojev za varno sodelovanje otrok v prometu. Pri tem se, skupaj s strokovnimi organi in organizacijami, izvajajo tudi preventivno-vzgojne vsebine ter ukrepi, ki odpravljajo nevarne točke na šolskih poteh.

Učencem, ki imajo daljšo pot do šole ali je ogrožena njihova varnost na poti v šolo, je zagotovljen brezplačen prevoz (Strah, 2016).

Načrt šolskih poti OŠ Brusnice

Otroci naše šole so v promet vključeni na različne načine. Nekateri pridejo v šolo kot pešci, kot sopotniki v osebnih vozilih, nekateri občasno s kolesom, največ pa kot potniki v avtobusu ali šolskem kombiju. Zato:

»Da prijazna bodo jutra, da bo varen vsak nov dan,

vedno se zavedajmo, na cesti nikdar nisi sam.

Skupaj bomo vsi pazili, vse to v naših je močeh,

da se slišal na poteh bo vedno le otroški smeh.«

(Adi Smolar)

2. ŠOLSKI OKOLIŠ

Šolski okoliš OŠ Brusnice zajema naslednja naselja: **Ratež, Brezje, Male Brusnice, Velike Brusnice, Leskovec, Gorenji Suhadol, Dolenji Suhadol, Gabrje, Jugorje in Pangrč Grm.**

K nam se vozijo tudi učenci iz drugih občin in krajev (Gumberk, Brezovica, Dobrava pri Škocjanu, Jurna vas, Novo mesto, Petelinjek, Prečna, Sela pri Ratežu, Stopiče, Šentjernej, Šmiklavž in Tolsti vrh), ki spadajo pod druge šolske okoliše.

Za učence našega šolskega okoliša je organiziran avtobusni prevoz in prevoz s kombijem. Starši učencev iz drugih občin in krajev morajo za prevoz poskrbeti sami. Cestno omrežje obsega magistralno cesto Novo mesto – Šentjernej, magistralno cesto Ratež - Gabrje in lokalne ceste.

Po teh cestah potekajo šolske poti. Magistralni cesti sta zelo prometni. Vedno bolj gost promet je tudi na lokalnih cestah. Značilnost našega okolja je povečan promet tovornih vozil na javno odlagališče odpadkov v Leskovcu, občasno povečan promet zaradi vojaških objektov na Gorjancih pa tudi zaradi pohodnikov, ki gredo na Gorjance. Vse ceste nimajo pločnikov ali drugače urejenih površin za pešce. Hoja po njih je nevarna. Pločnik je le ob cesti Ratež – Velike Brusnice ter ob cesti Velike Brusnice – Leskovec. Učenci nimajo možnosti uporabljati druge bolj varne šolske poti. Zaradi omenjenega, je organiziran prevoz tudi za nekatere učence, ki so od šole oddaljeni manj kot 4 km in jim do šole ni omogočena varna šolska pot. Učenci v Velikih Brusnicah izstopajo oziroma vstopajo na avtobus na urejenem avtobusnem postajališču, ki je na drugi strani ceste pred šolo.

3. OPREDELITEV CILJEV IN NAMEN NAČRTA

Osnovni namen načrta je prikazati najvarnejšo pot učencev OŠ Brusnice v šolo in iz nje ter povečati varnost v prometu, poudariti probleme na sami poti ter promovirati zdrav in varen način mobilnosti.

Temeljni cilji smernic za izdelavo načrta so:

- povečanje varnosti in zaščita ranljivejših udeležencev v cestnem prometu (šolarji – predvsem v vlogi pešcev in kolesarjev);
- nič mrtvih in hudo telesno poškodovanih otrok na šolskih poteh;
- povečanje izvajanja ukrepov za zagotavljanje varnejših šolskih poti;
- povečanje učinkovitosti načrtov šolskih poti;
- uporabnost načrta za šolo in šolarje, za starše in lokalno skupnost,
- uporabnost načrta za vse deležnike zagotavljanja prometne varnosti v obravnavanem šolskem okolišu;
- varnejša cestna infrastruktura in odprava nevarnih mest na šolskih poteh (Strah, 2016).

Ukrepi:

- vzpostavitev komisije (šola, starši, Svet za preventivo in vzgojo v cestnem prometu MO Novo mesto–SPV, policija, upravljavci cest) ob morebitnih težavah v prometu,
- ogled nevarnih šolskih poti,
- iskanje možnih izboljšav,
- vzpostavitev strategije za izvedbo.

Razredniki na prvem roditeljskem sestanku opozorijo starše na najpogostejša napačna vedenja udeležencev v prometu, nevarnosti ter na pravilno ravnanje otrok v prometu.

4. PRAVILNO IN ODGOVORNO RAVNANJE V CESTNEM PROMETU

Otroci imajo v prometu manj izkušenj, zato zaradi svojih psihofizičnih sposobnosti nekaterih pomembnih dejanj v prometu ne zmorejo. Otroci opazujejo ravnanja odraslih in jih skušajo posnemati. Bodimo vsi, otrokom dober zgled. Vedno lahko izkoristimo vsako priložnost v krogu družine, vsak sprehod, vsako pot v mesto po opravkih ipd. Otroci z zanimanjem opazujejo prometno dogajanje. Spodbujajmo jih k opazovanju in jim pojasnimo dogajanje v prometu. Zavedati se moramo, da si bodo otroci pridobili ustrezna znanja in izkušnje kot udeleženci v prometu. Bodimo zgled otrokom, le tako jim lahko pomagamo zgraditi prijazen svet prometa (Markl, Žlender, 2009).

Otroci smejo samostojno sodelovati v prometu šele, ko se starši, skrbniki oz. rejniki prepričajo, da so otroci sposobno razumeti nevarnosti v prometu ter, da so seznanjeni z razmerami na prometnih površinah, kjer se srečujejo s cestnim prometom (Strah, 2016).

Učenci, ki obiskujejo našo šolo, prihajajo iz domačega in drugega okoliša. V šolo prihajajo na različne načine. Nekateri učenci prihajajo peš, nekatere pripeljejo starši, veliko pa se jih v šolo pripelje z organiziranim šolskim prevozom.

STARŠEM SVETUJEMO, DA Z OTROKOM VEČKRAT SKUPAJ PREHODITE NAJBOLJ VARNO ŠOLSKO POT, JIH OB TEM OPOZARJATE NA NEVARNE DELE POTI IN POKAŽETE PROMETNO VARNO RAVNANJE, KI GA ZAHTEVA SITUACIJA NA TEM DELU.

Kasneje pa ni odveč preveriti, če otrok dogovorjeno pot tudi dejansko uporablja.

Za doseganje prometne varnosti pa je potrebno upoštevati različne veljavne zakone (Zakon o pravilih cestnega prometa), pravila in dogovore.

Šolar – Pešec

- ✓ Šolar – pešec mora na svoji poti uporabljati prometne površine, ki so namenjene za pešce.
- ✓ Predno prečka cesto se vedno ustavi. Pogleda, ali se mu približujejo vozila, na način, da pogleda levo, desno in še enkrat levo. Ko se prepriča, da ni nobenega avtomobila, prečka cesto. Otroci naj ne prečkajo cesto med parkiranimi avtomobili. Pešci naj pri prečkanju uporabljajo prehode za pešce. Na prehodih je potrebno pozornost nameniti približujočim vozilom, da se ta ustavijo in šele nato šolar varno prečka cesto. Priporočamo, da šolar prečkanje predhodno naznani z dvignjeno roko.
- ✓ Prvošolci morajo imeti na svoji šolski poti spremstvo polnoletne osebe. Spremljevalci so lahko tudi otroci, starejši od 10 let in mladoletniki, če to dovolijo starši, skrbniki oziroma rejniki otroka s pisnim soglasjem.
- ✓ Prvošolci in drugošolci morajo na poti v šolo in iz nje, poleg odsevnika, nositi tudi rumeno rutico, nameščeno okoli vratu.
- ✓ Ponoči ali ob zmanjšani vidljivosti med hojo po cesti morajo otroci nositi na vidnem mestu na strani, ki je obrnjena proti vozišču, odsevnik, ki ne sme biti rdeče barve.
- ✓ Šole, organizirane skupine staršev, organizacije za varnost cestnega prometa, ustanove, društva ali druge institucije lahko organizirajo in izvajajo varstvo otrok v cestnem prometu, na prehodih za pešce, skladno z določili Zakona o pravilih cestnega prometa.
- ✓ Pešci morajo hoditi ob levem robu vozišča. Pešca - šolarja lahko izjemoma usmerimo tudi na vozišče, če tam ni pločnika, pešpoti, kolesarske steze, hkrati pa zagotovimo na teh odsekih znižano hitrost do 30 km/h s celotno prometno ureditvijo. Enako velja tudi v primeru izjeme, ko pešca usmerimo na desno stran vozišča v smeri hoje (Strah, 2016).

Promet se je v zadnjih letih bistveno povečal, zato so najbolj izpostavljeni v prometu pešci, predvsem mlajši. Učence je potrebno vsakodnevno opozarjati na varno hojo v šolo in domov. Že v začetku šolskega leta se pri razrednikovih urah učenci pogovorijo z razrednikom o varnih poteh v šolo. Skupaj s policistom učenci od 1. do 3. razreda prehodijo najbolj nevarne točke v okolici šole. Velik poudarek damo na kulturno obnašanje v prometu.

Šolar – Kolesar, voznik e-skiroja

- ✓ Kolo sme v cestnem prometu samostojno voziti otrok z veljavno kolesarsko izkaznico. Otrok se usposobi za vožnjo kolesa, ko opravi kolesarski izpit in dobi v osnovni šoli kolesarsko izkaznico.
- ✓ Šolar – kolesar uporablja prometne površine, ki so namenjene kolesarjem (kolesarske steze, poti). Če ob vozišču ni kolesarske steze/poti/pasu, mora kolesar voziti ob desnem robu vozišča (cca. 1m od roba vozišča).
- ✓ Kolesa kolesarjev morajo biti tehnično brezhibno opremljena (ustrezna višina sedeža, zavora, zvonec, odsevniki, žarometi). Naloga kolesarja je tudi, da poskrbi za vidnost podnevi, ponoči ali ob zmanjšani vidljivosti.
- ✓ Obvezna oprema kolesarja je tudi kolesarka čelada, ki mora biti ustrezno pripeta.
- ✓ Prevažanje sošolca na prtljažniku je prepovedano.
- ✓ Kolesar je udeležence v prometu, zato mora upoštevati veljavne prometne predpise. Če kolesar hodi ob kolesu na vozišču je varneje, če kolesar hodi ob desni strani kolesa.
- ✓ Med vožnjo je kolesarju prepovedano telefoniranje. Odsvetuje se tudi uporaba slušalk.
- ✓ Kolesarji smejo prečkati prehod za pešce le kot pešci in pred tem sestopiti s kolesa in ga potiskati ob sebi (Strah, 2016).
- ✓ E-skiro ali lahko motorno vozilo v cestnem prometu sme voziti oseba, ki je starejša od 14 let ter otrok od dopolnjenega 12. do 14. leta starosti, ki ima pri sebi kolesarsko izkaznico.
- ✓ Vozniki lahkih motornih vozil morajo voziti po kolesarskem pasu, kolesarski stezi ali kolesarski poti. Kjer teh prometnih površin ni ali niso prevozne, smejo voziti ob desnem robu smernega vozišča ceste v naselju, kjer je najvišja dovoljena hitrost vožnje omejena do 50 km/h.
- ✓ Vozniki e-skirojev lahko pešce nase opozorijo z zvočnim signalom. Vozniki e-skirojev oz. lahkih motornih vozil naj med vožnjo ne uporabljajo slušalk ali mobilnega telefona, saj to odvrta pozornost od dogajanja v prometu. Tako zlahka spregledajo pešca, otroka ali druge ranljive skupine udeležencev v cestnem prometu.
- ✓ Z e-skirojem lahko hitreje pademo kot s kolesom, saj ima e-skiro manjša kolesa, ki so občutljivejša na razpoke in luknje na cestišču in kolesarskih površinah. Čelada naj varuje glavo. (Zakon o pravilih cestnega prometa (ZPrCP-F), Uradni list RS, št. 123/2001 z dne 27.7.2021)

Šolar – Potnik v osebni avtomobilu

- ✓ Otroci morajo biti v avtomobilu vedno pravilno pripeti z varnostnim pasom in nameščeni v ustreznem varnostnem sedežu (Strah, 2016).
- ✓ Med vožnjo v motornem vozilu z vgrajenim zadrževalnim sistemom mora biti otrok, manjši od 140 cm ali lažji od 36 kg, zavarovan z zadrževalnim sistemom, ki je primeren fizičnim lastnostim otroka. V motornem vozilu, ki ni opremljen z zadrževalnim sistemom, ni dovoljeno prevažati otrok, mlajših od treh let, otroci starejši od treh let in manjši od 140 cm pa se smejo prevažati le na sedežih, ki niso

Načrt šolskih poti OŠ Brusnice

prednji sedeži. Otrok ni dovoljeno prevažati v nazaj obrnjenem zadrževalnem sistemu v sedežu za potnike, zaščitenem s prednjo zračno blazino, razen če je zračna blazina deaktivirana mehanično.

- ✓ Šolarji naj vstopajo in izstopajo iz avta na tisti strani, ki je obrnjena stran od prometa (Strah, 2016). Če je cesta bolj prometna, se vedno z avtomobilom postavimo tako, da otrok z avta ne more steči na cesto (Markl, Žlender, 2009).

*Starši oziroma vozniki osebnih vozil, ki pripeljejo otroke v šolo, se morajo zavedati odgovornosti in pomembne vloge, ki jo imajo v prometu. Starši morajo biti v prometu zgled otrokom, upoštevati morajo cestno prometne predpise in se morajo v prometu obnašati kulturno. Le tako lahko poskrbimo za učinkovit prenos dobre prometne vzgoje na otroke. Pri prevozu otrok v šolo starši naletijo tudi na problem parkiranja. V okolici šole je malo parkirnih prostorov, ti pa so namenjeni tako zaposlenim kot tudi obiskovalcem. **Starše večkrat opozarjamo, naj pravilno parkirajo avtomobil tako, da ne zasedejo z avtomobilom več parkirnih mest oziroma, da ne puščajo avtomobilov sredi dovoza in ne parkirajo pred garderobo.** Pomembno je tudi zavedanje, da vozniki ne puščajo svojih avtomobilov na površini, ki je namenjena šolskemu avtobusu. Avtobus ne more varno ustaviti ter odložiti otrok, če je avtobusna postaja zaparkirana. Šolski avtobus ustavlja izključno na avtobusni postaji.*

Šolar – Potnik v kombiju in avtobusu

Pri prevozu skupine otrok se ravnamo v skladu z 90. členom Zakona o pravilih cestnega prometa.

- ✓ Šolarji, ki se vozijo s šolskim kombijem/avtobusom, morajo upoštevati pravila obnašanja v kombiju in na avtobusu. Primerno se obnašajo tudi med čakanjem na postajališčih šolskega prevoza.
- ✓ Šolarji kombi/avtobus počakajo na za to označenem postajališču. Vedno najprej počakajo, da se vozilo ustavi, šele nato varno vstopijo vanj.
- ✓ Enako tudi po izstopu, stran od vozila, na varni površini počakajo, da le-to odpelje. Nato nadaljujejo pot proti domu.
- ✓ Šolarji morajo biti med vožnjo pripeti z vgrajenimi varnostnimi pasovi in obrnjeni v smeri vožnje (Strah, 2016).

Posebno pozornost posvečamo učencem, ki prihajajo v šolo z različnimi prevoznimi sredstvi. Učence pogosto opozarjamo na kulturno obnašanje v avtobusu in na avtobusni postaji. Velik poudarek na prometno varnost damo tudi v začetku šolskega leta v sklopu razrednih ur. Pomembno je tudi sodelovanje z vozniki, ki prevažajo učence ter s starši. Vsi učenci našega šolskega okoliša, ki imajo stalno bivališče oddaljeno od šole več kot 4 km, imajo omogočen brezplačen prevoz. V šolo se lahko brezplačno vozijo tudi učenci, ki stanujejo bližje in je njihova pot do šole opredeljena kot nevarna (Jugorje). Učenci v skupini pod nadzorom

Načrt šolskih poti OŠ Brusnice

učitelja počakajo na odhod avtobusa, saj je zanje organizirano varstvo vozačev. Učenci, ki zapustijo šolski prostor, se nazaj ne vračajo več. Dežurni učitelj pospremi učence na šolski avtobus. Učenci upoštevajo pravila za varno vstopanje: čakajo v koloni brez prerivanja, počakajo, da avtobus ustavi in odpre vrata, so strpni in obzirni do mlajših učencev. Šolski avtobus vozi po veljavnem voznem redu.

5. GRAFIČNI PRIKAZ ŠOLSKIH POTI IN ZEMLJEVIDA ŠOLSKEGA OKOLIŠA



Slika 1: Zemljevid šolskega okoliša (Ratež, Brezje, Male Brusnice, Leskovec, Velike Brusnice, Dolenji Suhadol).



Slika 2: Satelitska slika šolskega okoliša (Ratež, Brezje, Male Brusnice, Leskovec, Velike Brusnice, Dolenji Suhadol).

Načrt šolskih poti OŠ Brusnice



Slika 3 in 4: Zemljevid in satelitska slika šolskega okoliša (Velike Brusnice, Dolenji Suhadol, Gorenji Suhadol, Gabrje, Jugorje, Pangrč Grm).

6. ŠOLSKI PREVOZI

Šolske prevoze naših učencev opravlja avtobusno podjetje Nomago d.o.o Pe Novo mesto ter šolski kombi, ki ga vozi gospod hišnik Darko Papež. Avtobus pripelje učence do šolske avtobusne postaje, ki je pred šolo, na drugi strani ceste, šolski kombi pa učence pripelje pred šolo. Za nadzor učencev v času čakanja in vstopanja na avtobus poskrbi dežurni učitelj, ki je določen v tistem času. Prav tako je za učence, ki čakajo na prevoz organizirano varstvo vozačev, ki ga opravljajo dežurni učitelji, razporejeni po urniku. To so dolžni obiskovati vsi vozači. Izjema so tisti učenci, ki jim starši napišejo pisno izjavo, da varstva vozačev ne bodo obiskovali.

Občasne prevoze učencev in otrok vrtca (ekskurzije, dnevi dejavnosti,...) prav tako opravlja pogodbeno podjetje Nomago d.o.o. Pe Novo mesto.

Avtobusna postaja v Velikih Brusnicah



Slika 5: *Avtobusna postaja pri osnovni šoli v Velikih Brusnicah.*



Slika 6: *Avtobusna postaja pri osnovni šoli v Velikih Brusnicah.*

b) Učenci vozači - okoliš OŠ Brusnice

POSTAJALIŠČE	Učenci iz vasi	1A	2A	3A	4A	4B	5A	6A	7A	8A	8B	9A	SKUPAJ	način prevoza
Dol. Suhadol	Dol. Suhadol		1	2		1	3		1		3	1	12	avtobus
Gor. Suhadol	Gor. Suhadol				1		1		3	1	2	2	10	avtobus
Jugorje	Jugorje			1	1	1		2		2		2	9	kombi, avtobus do Gabrja
Pangrč Grm	Pangrč Grm						1	1				1	3	kombi, avtobus do Gabrja
Gabrje	Gabrje, Gabrska gora	9	3	8	4	2	6	3	4	5	2	7	53	avtobus
Ratež *	Ratež	3	3	1	2	2	5	4	5	3	3	1	32	avtobus
SKUPAJ:		12	7	12	8	6	16	10	13	11	10	14	119	skupaj vozačev

119

c) Učenci -neupravičeni do prevoza oz. nevozači - okoliš OŠ Brusnice

POSTAJALIŠČE	Učenci iz vasi	1A	2A	3A	4A	4B	5A	6A	7A	8A	8B	9A	SKUPAJ	način prevoza
Velike Brusnice	Velike Brusnice	7	5	8	3	2	3	4	7	5	2	9	55	nevozači
Brezje*	Brezje*		2					1					3	neupravičeni do prevoza
Ratež*	Ratež*								1				1	neupravičeni do prevoza
Male Brusnice	Male Brusnice								1			1	2	nevozači
Leskovec	Leskovec	2	3	1		2		2					10	nevozači
Skupaj		9	10	9	3	4	3	7	9	5	2	10	71	skupaj nevozači

Nekateri učenci niso iz našega šolskega okoliša, zato niso upravičeni do prevoza s šolskim avtobusom. **Ob vključitvi otrok v OŠ Brusnice starši podpišejo izjavo o kritju stroškov prevozov, s katero izjavljajo, da sami zagotavljajo prevoz otroka v šolo, oz. krijejo stroške prevoza v OŠ Brusnice.** Kljub zapisanemu lahko šola v skladu z dopisom MO Novo mesto, z dne 6. 9. 2011, učencu, ki obiskuje šolo izven svojega šolskega okoliša izjemoma omogoči prevoz do šole, ki bi jo sicer obiskoval v svojem šolskem okolišu. V tem primeru se lahko vključi v prevoz s šolskim avtobusom pod pogojem, da šola, v katero je učenec vpisan, predhodno pri ravnateljici šole, pri kateri je prevoz organiziran, preveri, ali je na avtobusu še prostor, da ga lahko šola, ki prevoze organizira, uvrsti na seznam učencev vozačev, ki obiskujejo šolo v svojem šolskem okolišu. Obenem starš poda tudi pisno vlogo, ki jo mora odobriti ravnateljica. Zasedenost avtobusa in s tem uvrstitev učenca, ki obiskuje šolo izven svojega šolskega okoliša na seznam učencev vozačev, se preverja za vsako šolsko leto posebej.

ŠOLSKI PREVOZI – šolsko leto 2024/2025

VOZNI RED ŠOLSKEGA AVTOBUSA OD 6. 9. 2024 DALJE

JUTRANJE VOŽNJE:

Ratež - OŠ Brusnice

ODHOD: 6:55

PRIHOD: 7:05

Gabrje – Gorenji Suhadol 1 – Gorenji Suhadol 2 - Dolenji Suhadol- OŠ Brusnice:

Gabrje ODHOD: 6:30

Gorenji Suhadol 1 6:35

Gorenji Suhadol 2 6:38

Dolenji Suhadol 6:45

Načrt šolskih poti OŠ Brusnice

OŠ Brusnice PRIHOD: 6:50

Gabrje – OŠ Brusnice

ODHOD: 7:15

PRIHOD: 7:25

VOŽNJE PO POUKU:

OŠ Brusnice - Gabrje

ODHOD: 13:10

OŠ Brusnice– Dolenji Suhadol - Gorenji Suhadol 1 - Gorenji Suhadol 2 :

OŠ Brusnice ODHOD 13:25

Dolenji Suhadol 13:30

Gorenji Suhadol 1 13:35

Gorenji Suhadol 2 13:38

OŠ Brusnice – Ratež

ODHOD: 13:55

OŠ Brusnice – Gabrje – Pangrč Grm

ODHOD: 14:30

Učence iz vasi Jugorje zjutraj v šolo pelje šolski kombi, po pouku pa se domov peljejo z avtobusom do Gabrja.

Učence iz vasi Pangrč Grm zjutraj v šolo pelje šolski kombi, po pouku pa se domov peljejo z avtobusom do Pangrč Grma.

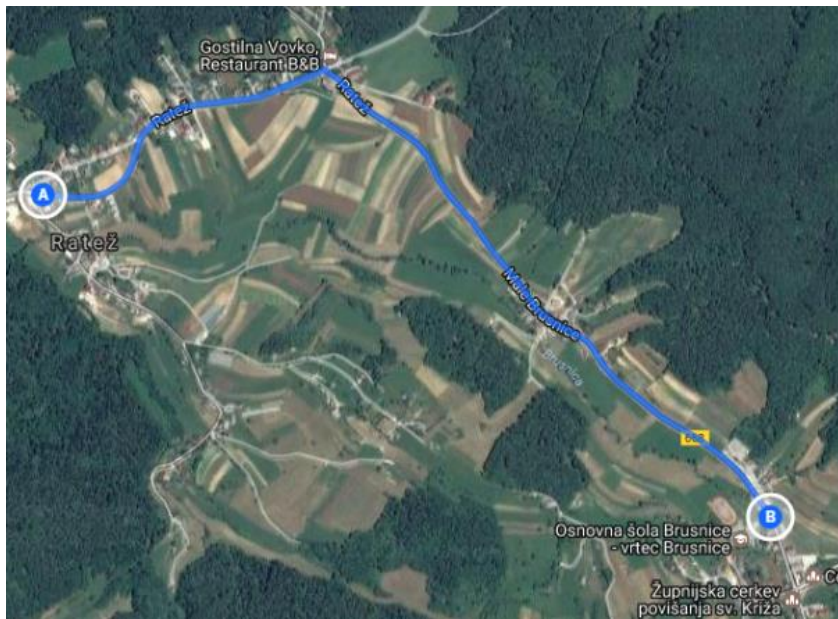
Učenci, ki se vozijo iz navedenih smeri, so upravičeni do voženj s kombijem na osnovi Zapisnika Mestne občine Novo mesto in Sveta za preventivo in vzgojo v cestnem prometu, št. 340-03-2/2002-1082, z dne 18. 12. 2003 ter Urada za gospodarske javne službe, okolja in prostora, št.: 371-2/2014/_ (2004), z dne 25. 11. 2014.

Zveza za preventivo in vzgojo v cestnem prometu MO Novo mesto, je dne, 23. 4. 2021 izdala sklep, da komisija po opravljenem pregledu delov šolske poti ugotavlja upravičenost do brezplačnega šolskega prevoza z avtobusom za otroke iz dela naselja Ratež, ki gravitira na avtobusno postajališče ob regionalni cesti R2-419/1204, Novo mesto – Ratež – Šentjernej in ob občinski cesti JP 795651, Ratež ter navezavami.

Otroci iz območja občinskih cest JP 795761 in JP 795921, obe Ratež, glede na merila niso upravičeni do brezplačnega šolskega prevoza.

VOZNE LINIJE ŠOLSKEGA AVTOBUSA IN KOMBIJA

Ratež – Male Brusnice – Velike Brusnice (OŠ Brusnice)



Slika 7: *Vozna linija šolskega avtobusa Ratež – Velike Brusnice (OŠ Brusnice).*

Na Ratežu sta avtobusni postaji v obe smeri (točka A). Učenci pridejo do avtobusne postaje peš. Do postaje imajo po novem tudi pločnik. Avtobus vožnjo nadaljuje do avtobusne postaje v Velikih Brusnicah, ki je na drugi strani ceste pred osnovno šolo (točka B).



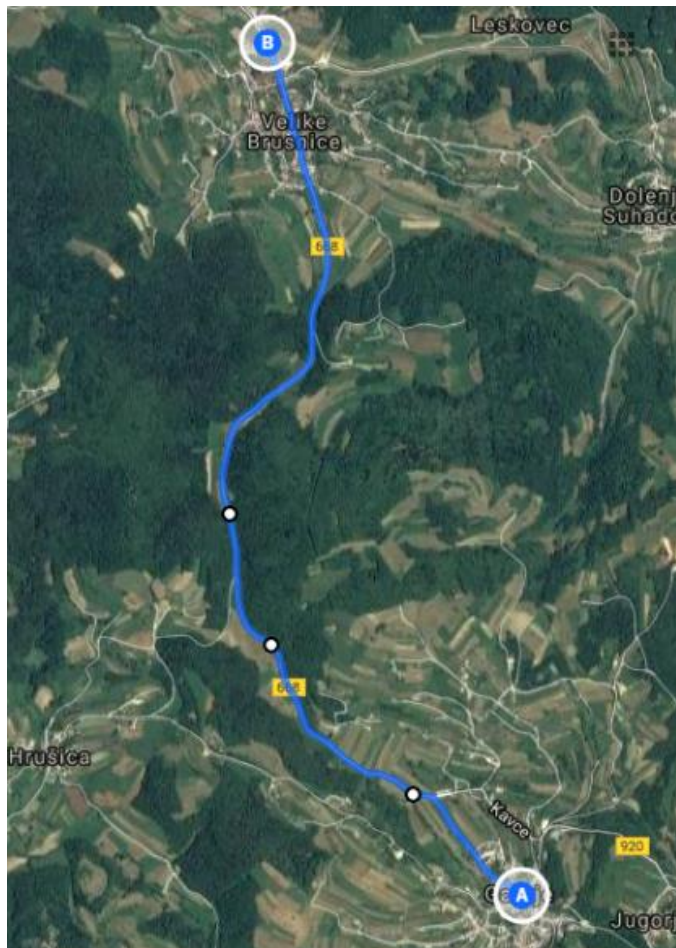
Slika 8: *Avtobusna postaja na Ratežu v smeri Brusnic in nov pločnik na Ratežu, ki omogoča varno pot do postajališča.*



Slika 9: *Avtobusna postaja v Malih Brusnicah v smeri Velikih Brusnic.*

V Malih Brusnicah avtobus ne ustavi, ker učenci niso od šole oddaljeni več kot 4 km in imajo varno pot do šole.

Gabrje – Velike Brusnice (OŠ Brusnice)



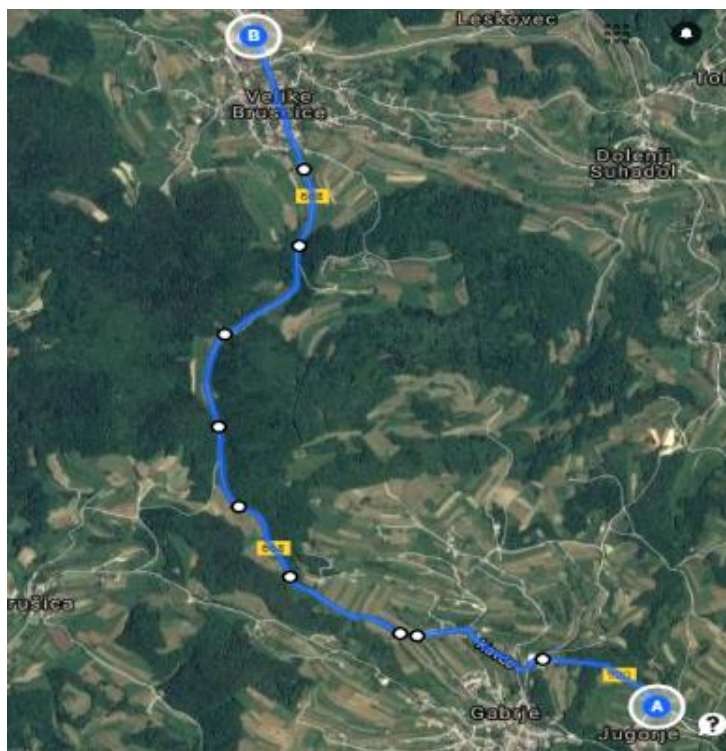
Slika 10: *Vozna linija šolskega avtobusa Gabrje – Velike Brusnice (OŠ Brusnice).*



Slika 11: *Avtobusna postaja v Gabrju.*

Učenci iz Gabrja čakajo avtobus na novi avtobusni postaji. Na avtobusno postajališče prihajajo iz različnih smeri, saj je Gabrje večje naselje. Nekateri učenci imajo do postajališča pločnik drugi ne. Pomembno je, da učenci, ki hodijo do postajališča po poti brez pločnika, hodijo ob vozišču drug za drugim.

Jugorje — Velike Brusnice (OŠ Brusnice)



Slika 12: *Vozna linija šolskega kombija Jugorje — Velike Brusnice (OŠ Brusnice).*

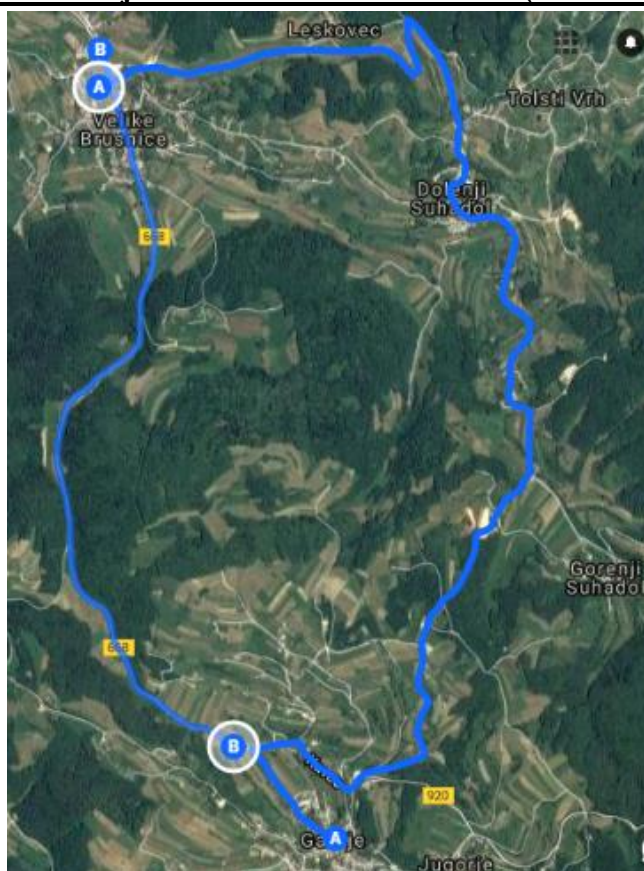
Načrt šolskih poti OŠ Brusnice

Na Jugorje zjutraj po učence pride šolski kombi, po pouku pa se z avtobusom peljejo do Gabrja. Na Jugorju je avtobusno postajališče varno in lepo urejeno. Nekateri učenci imajo do postajališča pločnik drugi ne. Pomembno je, da učenci, ki hodijo do postajališča po poti brez pločnika, hodijo ob vozišču drug za drugim, na kar jih opozarjamo v šoli in starši doma.



Slika 13: *Avtobusna postaja na Jugorju.*

Gabrje — Gorenji Suhadol — Dolenji Suhadol — Velike Brusnice (OŠ Brusnice)



Slika 14: *Vozna linija šolskega avtobusa in kombija Gabrje — Gorenji Suhadol — Dolenji Suhadol — Velike Brusnice (OŠ Brusnice).*

Načrt šolskih poti OŠ Brusnice

Učenci, ki se vozijo na tej relaciji, imajo varna avtobusna postajališča. Izjema je avtobusno postajališče na Gorenjem Suhadolu, kjer je kljub postavljeni ograji na obeh straneh potrebno biti pozoren, zaradi širokega jarka, ki je na obeh straneh avtobusne postaje.

Nekateri učenci imajo do postajališča pločnik drugi ne. Pomembno je, da učenci, ki hodijo do postajališča po poti brez pločnika, hodijo ob vozišču en za drugim, na kar jih opozarjamo v šoli in starši doma.



Slika 15: *Avtobusna postaja na Gorenjem Suhadolu.*



Slika 16: *Na novo pridobljeno avtobusno postajališče na Gorenjem Suhadolu.*



Slika 17: *Avtobusna postaja na Dolenjem Suhadolu.*

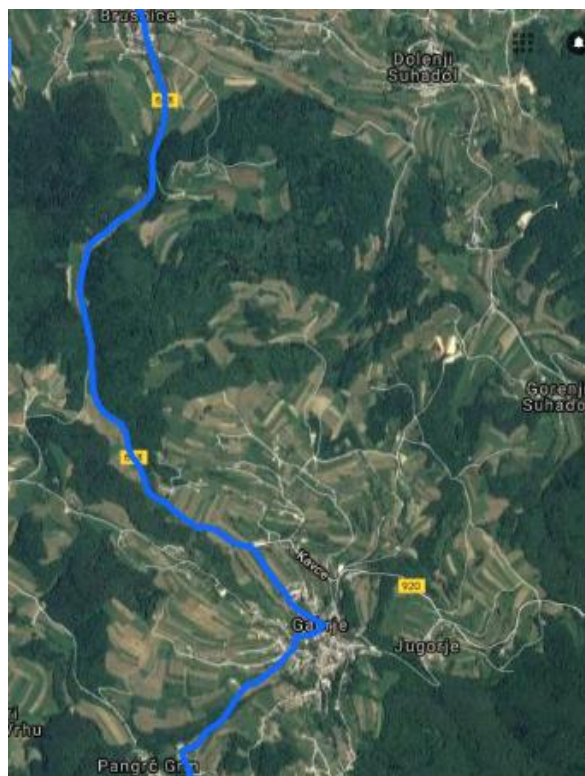


Slika 18: *Avtobusna postaja na Dolenjem Suhadolu.*



Slika 19: Avtobusna postaja na Dolenjem Suhadolu.

Pangrč Grm – Gabrje – Velike Brusnice (OŠ Brusnice)



Slika 20: Vozna linija šolskega avtobusa in kombija Pangrč Grm – Velike Brusnice (OŠ Brusnice).

V Pangrč Grmu učenci na avtobusno postajališče prihajajo iz različnih smeri. Do avtobusnega postajališča ni pločnika. Pomembno je, da učenci hodijo ob vozišču drug za drugim.



Slika 21: *Avtobusna postaja v Pangrč Grmu.*

ŠOLSKI IZLETI IN EKSKURZIJE

Šola zagotovi varen prevoz učencev tako, da naroči varno prevozno sredstvo, ki ustreza vsem prometno varnostnim predpisom z izkušenim voznikom in poskrbi za ustrezno število odraslih spremljevalcev. Pri tem upošteva normativ, ki predvideva najmanj enega odraslega spremljevalca na 15 učencev.

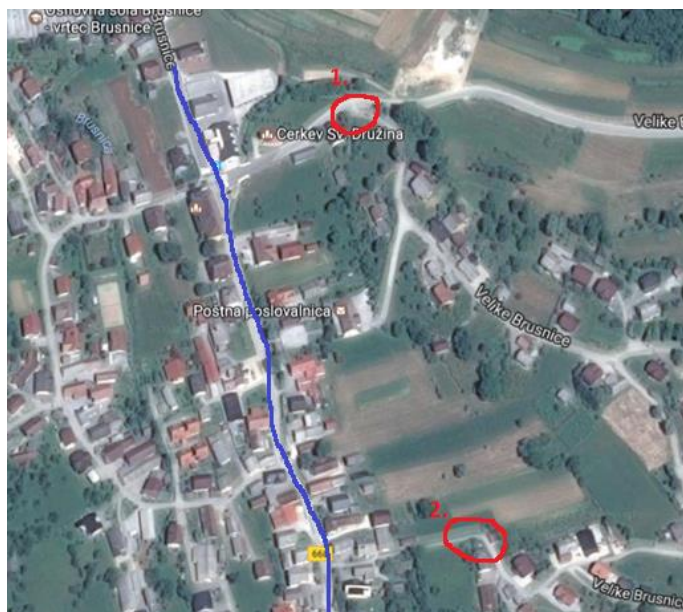
Spremljevalci poskrbijo, da učenci pravilno in varno uporabljajo prometne površine ter prevozna sredstva. Razporedijo se med učence na čelu, sredini in koncu skupine. Poskrbijo, da učenci med vožnjo ne motijo voznika, sedijo in s svojim vedenjem ne ogrožajo sebe in drugih.

7. NEVARNE PROMETNE TOČKE

Nevarne prometne točke v šolskem okolju so opredeljene znotraj načrta šolskih poti. Spremembe na poti v šolo redno spremljamo in jih poročamo Svetu za preventivo in vzgojo v cestnem prometu Novo mesto. Omenjeni svet skliče komisijo za pregled šolskih poti in poda svoje predloge in utemeljitve za rešitve stanja na določenih odsekih šolskih poti.

Stanje iz leta v leto spremljamo in ga izboljšujemo. Veliko šolskih poti je varnih. Veliko poti pa ima oznako nevarna pot, kar zahteva zelo veliko previdnost in upoštevanje pravil vseh udeležencev prometa.

DVA NEVARNEJŠA DELA CEST V VELIKIH BRUSNICAH



Slika 22: Nevarna cestna odseka v Velikih Brusnicah .



Slika 23: Nevarno križišče v smeri Kavce.

Na zgornji fotografiji označen cestni odsek s št.1 se nahaja na cesti, ki gre proti Leskovcu. Gre za križišče, ki je na vrhu klanca. Vidljivost na drugo stran klanca je zato slabša. Tukaj morajo biti toliko bolj previdni vsi udeleženci v prometu.



Slika 24: Nevaren ovinek na Kavcah .

Če se na tem križišču zavije desno (smer proti Leskovcu) v klanec, se cesta nadaljuje v oster in nepregleden ovinek. Tudi na tem delu morajo biti toliko bolj previdni vsi udeleženci v prometu.



Nevaren ovinek je na zgornjem zemljevidu označen s št. 2. Nahaja se na stranski cesti v vasi Velike Brusnice - z glavne ceste v Velikih Brusnicah (označena z modro barvo), ki pelje proti Gabrju, se zavije levo na stransko cesto. Tudi na tem delu morajo biti previdni vsi udeleženci v prometu.

Slika 25: *Nevaren ovinek v Velikih Brusnicah.*

Kot nevarnost je potrebno izpostaviti tudi vožnjo staršev, ki svoje otroke pripeljejo na parkirišče do glavnega vhoda v šolo in s tem ogrožajo pešce in vozače, ki izstopijo iz šolskega avtobusa. Prostora je na parkirišču zelo malo, starši pa vozijo tudi vzvratno in lahko hitro koga spregledajo.

MALE BRUSNICE

Učenci, ki živijo v Malih Brusnicah, imajo varno šolsko pot, saj je od vasi do šole urejen pločnik. Nevarno pa je prečkanje ceste. Na levi strani ceste, v smeri proti Brusnicam, je prečkanje na drugo stran ceste oteženo predvsem zaradi nepreglednosti in pomanjkanja prehodov za pešce in posledično s tem pomanjkanja opozorilnih prometnih znakov. Učenci morajo biti pri prehajanju z ene strani ceste na drugo zelo previdni, v pomoč so jim ogledala na drugi strani ceste. Velika previdnost je potrebna v času, ko so ogledala orošena ali zamrznjena.



Slika 26: *Nevarno prečkanje ceste v Malih Brusnicah.*

RATEŽ

Cesta Ratež — Brusnice ima urejen pločnik. Nevarno je križišče ceste pri gostišču Vovko, ki se priključi na glavno cesto Novo mesto — Šentjernej. Kljub večkratnemu predlogu, da se urgentno pristopi k celovitemu reševanju problematike in večkratnim komisijskim ogledom, se je stanje le nekoliko izboljšalo. Pri zgoraj omenjenem gostišču je sedaj urejen prehod za pešce, prav tako pa je urejen del pločnika.



Slika 27: *Cesta, ki pelje proti Gumberku, in križišče pri gostilni Vovko.*

Stranske ceste znotraj naselja Ratež niso urejene s pločniki. Učenci, ki hodijo po stranskih cestah na avtobusno postajališče, morajo biti previdni. Nevarnost predstavlja kar nekaj nepreglednih odsekov stranskih cest znotraj naselja Ratež.



Slika 28: *Nevarni odseki v naselju Ratež.*

GABRJE

Učenci prihajajo na postajališče iz različnih smeri Gabrja. Učenci, ki prihajajo po cesti Loka in Trdinova pot, imajo določen del ceste, ki je urejena s pločnikom. Ostale stranske poti v naselju nimajo pločnikov, zato so nevarnejše.



Sliki 29 in 30: Cesta znotraj naselja Gabrje.

PANGRČ GRM

Stranske poti v vasi nimajo urejenih pločnikov. Cesta je ozka in na določenih predelih poškodovana. Potrebna je previdnost pri udeležbi v prometu.



Sliki 31 in 32: Cesta znotraj naselja Pangrč Grm, po kateri učenci hodijo na avtobus.

JUGORJE

Na cesti proti Jugorju je predvsem nevarno križišče, kjer se zavije proti Gorenjemu Suhadolu, saj je križišče v nepreglednem ovinku. Pazljivost je potrebna tudi na stranskih vaških cestah, ki so brez pločnikov. O nujnosti ureditve pešpoti od Jugorja do Gabrja sta bili KS Gabrje in MO Novo mesto obveščeni že večkrat, a do spremembe še ni prišlo. V skladu s sklepom komisijekega zapisnika, z dne, 3. 1. 2022 predlagamo, da se v čim krajšem možnem času uredi pešpot do naselja Jugorje do avtobusnega postajališča Gabrje. Ta bi našim učencem zagotovila varno pot v šolo.



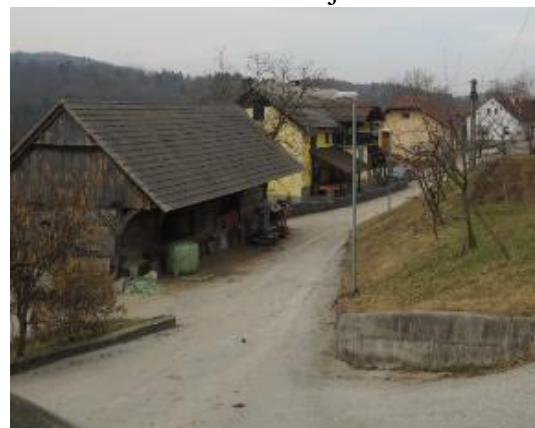
Slika 33: *Nevarno križišče na Jugorju.*

GORENJI SUHADOL

Kot nevarnost v naselju Gorenji Suhadol je izpostavljeno predvsem avtobusno postajališče (slika 15), zaradi jarka, ki je na levi in desni strani avtobusne postaje. Prav tako stranske poti v naselju Gorenji Suhadol nimajo pločnikov, zato je potrebna večja previdnost.

DOLENJI SUHADOL

Cesta, ki vodi iz Gorenjega Suhadola proti Dolenjemu Suhadolu je široka, ni v celoti urejena s pločniki. Potrebna je previdnost. Vse tri avtobusne postaje v Dolenjem Suhadolu so varne in urejene.



Slika 34 in 35: *Cesta znotraj naselja Dolenji Suhadol, po kateri učenci hodijo na avtobus.*

BREZJE

Brezje je najmanjše naselje šolskega okoliša OŠ Brusnice. Za Brezje vodi ozka asfaltirana cesta. Odcep za naselje Brezje je na cesti Novo mesto – Šentjernej. Za učence iz tega naselja je nevarnejša predvsem glavna cesta Novo mesto – Šentjernej, saj je zelo prometna in brez pločnika.



Slika 36 in 37: Cesta, ki pelje proti Šentjerneju in se odcepi za Brezje.

O opisanih prometno varnostno izpostavljenih in nevarnih točkah v šolskem okolišu je strani šole obveščen tudi občinski SPV. Ob tem smo opozorili tudi na močno povečan tovorni promet v smeri Leskovca ter neprilagojeno vožnjo skozi Velike Brusnice. Prav tako pa smo opozorili na nevarno križišče na Ratežu (v bližini gostišča Vovko) in predlagali ustrezno ureditev le-tega ter opozorili na nevarne točke v naseljih Jugorje in Gorenji Suhadol. Stanje se je po večkratnih obveščanjih izboljšalo v nekaterih krajih.

8. KOLESARSKI IZPIT

Pri načrtovanju in izvajanju dejavnosti šola izhaja iz koncepta Usposabljanje za vožnjo kolesa in kolesarski izpit.

Namen je usposobiti učence za samostojno vožnjo kolesa v cestnem prometu z opravljanjem kolesarskega izpita in pridobitvijo kolesarske izkaznice.

Vzgojno-izobraževalni cilji in naloge

Učenci:

- ✓ usvojijo osnove znanja o prometu, prometnih znakih in predpisih;
- ✓ spoznajo in usvojijo osnovna pravila kolesarjenja in vključevanja v promet;
- ✓ se naučijo pravilno ravnati v prometu, v skladu s predpisi in glede na razmere na cestišču;
- ✓ se vzgojijo za kulturno in humano sodelovanje v cestnem prometu, znajo varovati sebe in druge udeležence v prometu;
- ✓ spoznajo nevarnosti, ki na cesti ogrožajo varnost udeležencev v prometu, zlasti pa kolesarje in pešce;
- ✓ razvijajo samostojnost, odgovornost in humano obnašanje v prometu;
- ✓ se usposobijo za zdravo in koristno preživljanje prostega časa, za krepitev telesnih sposobnosti in aktiven odnos do varstva narave;
- ✓ poznajo sestavne dele kolesa, namen in delovanje sestavnih delov, obvezno opremo kolesa in znajo pravilno vzdrževati kolo.

Izvedba kolesarskega izpita

1. TEORETIČNI DEL

- ✓ 20 ur pri pouku : 10 razrednih ur, 5 ur SLO, 5 ur NIT.
- ✓ Teoretičnim in praktičnim vsebinam se posvetimo tudi v sklopu interesne dejavnosti Prometni krožek.
- ✓ Učne vsebine obravnavamo po priročniku S kolesom v šoli in zgoščenki S kolesom v šoli.
- ✓ Učenci utrjujejo in se pripravljajo na teoretični del izpita v spletni učilnici Kolesar (reševanje simulacij izpita).
- ✓ Sledi preverjanje in ocenjevanje znanja (na računalniku v spletni učilnici Kolesar).
- ✓ Analiza napak po reševanju testa.

2. PRAKTIČNI DEL

a) Spretnostni prometni poligon

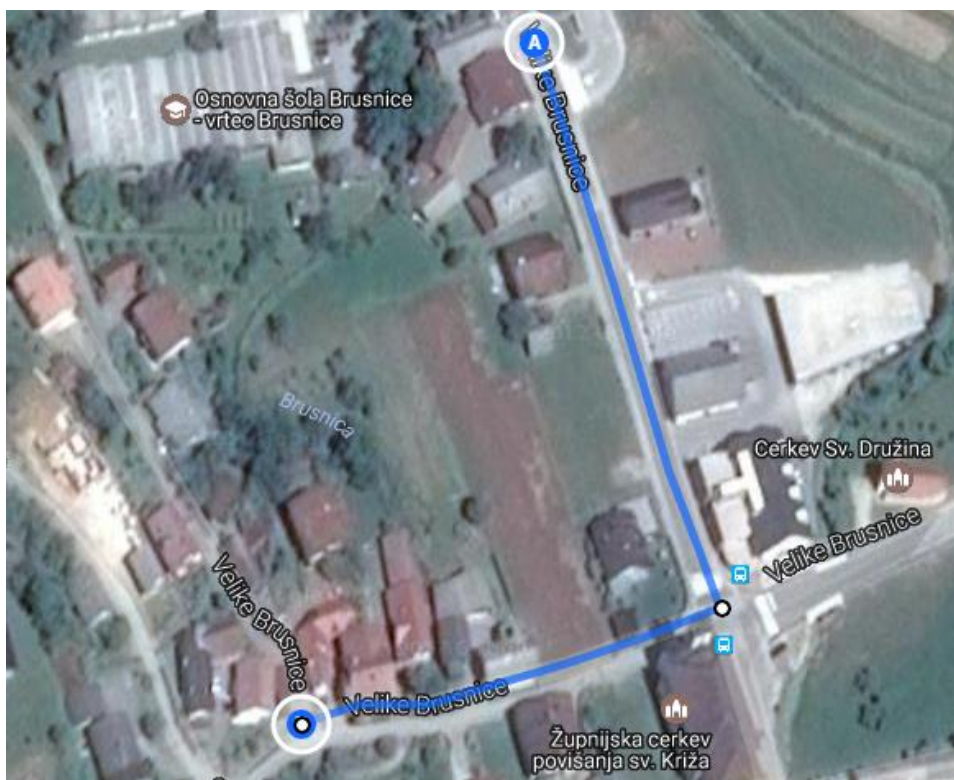
- ✓ Pregled koles – Varno kolo. Za spretnostno vožnjo na poligonu prosimo učence, ki so doma v neposredni bližini šole, da s kolesom pridejo v šolo (na njem se ne pripeljejo). Ostali učenci doma pregledajo svoja kolesa ob prisotnosti staršev. Učenci in starši izpolnijo poročilo o pregledu kolesa, če je potrebno odpravijo pomanjkljivosti.
- ✓ 5 ur na spretnostno-prometnem poligonu s celim oddelkom v sklopu tehniškega dne.
- ✓ Razvijanje spretnosti za vožnjo s kolesom.
- ✓ Vaje za varno vključevanje v promet.
- ✓ Vožnja s kolesom na poligonu.
- ✓ Preizkus znanja vožnje s kolesom.
- ✓ Kriteriji, načrt proge, ocenjevalni listi.

Načrt šolskih poti OŠ Brusnice

Predno učenci začnejo z vožnjo na prometnih površinah, se učenci usposabljaajo še na prometnem poligonu oz. na neprometni površini šole, na katerih so nameščeni sestavljivi elementi – vaje za vožnjo v križiščih (zavijanje v levo in desno, vožnja naravnost v križišču, vožnja v krogu, vožnja po ravni črti).

b) Vožnja po javnih prometnih površinah

- ✓ Pregled koles – Varno kolo.
- ✓ Skupine po 5 učencev 5 ur v prometu – po javnih prometnih površinah vožnja v okolici šole v Velikih Brusnicah.
- ✓ Izvaja se v popoldanske času – izven pouka v času podaljšanega bivanja.
- ✓ Najmanj enkrat za vsakega učenca.
- ✓ Vožnja s kolesom v prometu (največ 5 učencev, L oznaka, čelada, opremljeno kolo, spremstvo mentorjev, policija).
- ✓ Ocenjevanje znanja po javnih prometnih površinah – praktična vožnja v prometu (L oznaka, čelada, opremljeno kolo, spremstvo mentorjev, policija).



Slika 38: *Trasa praktične vožnje za kolesarski izpit.*

Na poligonu ter na javnih prometnih površinah je nujna kolesarska čelada. Čelada mora biti prave velikosti, primerna za učenca in nepoškodovana. Pomembno je tudi, da se pri vožnji uporablja kolo, ki je prometno varno in tehnično brezhibno.

Po uspešno izvedenem teoretičnem in praktičnem delu sledi analiza dela ter podelitev kolesarskih izkaznic.

9. AKCIJE ZA ZAGOTAVLJANJE VEČJE PROMETNE VARNOSTI UČENK IN UČENCEV

Prometno varnostne dejavnosti šole

Prometno dejavnost bomo uresničevali skozi celo šolsko leto v okviru pouka in v sklopu priprav na kolesarski izpit. V pouk bomo vključevali tudi vsebine varne mobilnosti, kar pomeni, da bomo prometno vzgojo povezali s področjem zdravega načina življenja. Za prometno varnost in prometno vzgojo učencev so dolžni skrbeti starši, učitelji in policisti. Učenci pa so dolžni ravnati v skladu z naučenimi pravili. Razvijali in krepili bomo znanje in veščine za varno mobilnost ter prometno vzgojo povezovali s področjem zdravega načina življenja.

Akcije in dejavnosti za zagotavljanje večje prometne varnosti in trajnostnega razvoja učenk in učencev:

- **PRVI ŠOLSKI TEDEN** je okrepljen policijski nadzor prometa pri šoli ter njeni okolici kot tudi prisotnost članov SPV Novo mesto.
- **RUMENA RUTICA** – akcija je namenjena učencem prvega in drugega razreda.
- **PASAVČEK** – Pri projektu sodelujejo učenci 1. razreda. Osnovni namen projekta je spodbuditi dosledno in pravilno uporabo otroških varnostnih sedežev in pripetost otrok med vožnjo.
- **SODELOVANJE Z JAVNO AGENCIJO RS ZA VARNOST PROMETA** - nudenje podpore pri izvajanju vsebin in aktivnosti prometne vzgoje ter nudenje informacij, gradiv in izvedb preventivnih dogodkov z namenom večje varnosti otrok.
- **PROJEKT »BODI (PRE)VIDEN«** – učence opozarjamo na rabo odsevnih sredstev v prometu, učenci 4. razreda pa preko pisem, o omenjeni tematiki, opozarjajo starejše ljudi.
- **TEDEN OTROKA = TEDEN PROMETNE VARNOSTI** – vsebine pri pouku se navezujejo tudi na prometno varnost; izvajanje drugih aktivnosti vezanih na promet in prometno varnost.
- **TEKMOVANJE KAJ VEŠ O PROMETU?** – sodelujejo učenci 9. razreda.
- **NATEČAJI** – sodelovanje na likovnih in literarnih natečajih v povezavi s prometom.
- **KOLESARSKI IZPITI** – učenci 5. razreda opravljajo usposabljanje za varno vožnjo in kolesarski izpit.
- **PROJEKT »VARNO NA KOLESU«** – učenci 5. razreda.
- **PROMETNA VZGOJA V ODDELKIH** – vsebine prometne vzgoje se vključujejo v razrede. Na roditeljskem sestanku v začetku šolskega leta opozorimo starše tudi na njihovo vlogo pri prometni vzgoji, saj smo odrasli s svojim ravnanjem v prometu zgled otrokom.
- **VIDNOST V PROMETU** – učence opozorimo na obvezno in pravilno nošenje kresničke v mraku in ponoči, ko so udeleženi v prometu kot pešci. Učence vozače in učence na ekskurzijah navajamo na

primerno ravnanje v avtobusu in v ostalih prometnih sredstvih. Ob zaključku šolske leta opozorimo učence na previdnost v prometu v poletnih mesecih.

- **PRIKAZOVALNIK HITROSTI PRI OSNOVNI ŠOLI** – Mestna občina Novo mesto je ob sofinanciranju zavarovalnice Triglav in podjetja Sipronika v neposredni bližini šole postavila prikazovalnik, ki je namenjen umirjanju prometa. Učence bomo ozaveščali, da spodbujajo in opozarjajo svoje starše, da vozijo s prilagojeno hitrostjo. Učenci bodo lahko podatke, ki jih zazna merilna naprava uporabljali pri urah matematike, kjer bodo lahko brali in obdelovali podatke.
- **SISTEMSKA UREDITEV KOLESARNICE** – Na pobudo MO Novo mesto glede systemskega urejanja šolskega okoliša, smo na šoli zaprosili za ureditev kolesarnice ter ureditev zunanje razsvetljave v okolici šolske stavbe. Dostop iz javne ceste do šole namreč ni razsvetljen, kar v zimskih mesecih ne zagotavlja varne udeležbe otrok v prometu. Kolesarnica pa je želja, ki so jo otroci že večkrat izpostavili na srečanjih šolskega parlamenta. Ta jim predstavlja še dodatno motivacijo za uporabo koles, saj jim omogoča primerno, ustrezno zaščiteno pred različnim vremenskimi vplivi ter varno parkiranje koles.

10. POVZETEK NAČRTA VARNIH POTI V ŠOLO OŠ BRUSNICE IN ZAKON O VARNOSTI CESTNEGA PROMETA

- ✓ OŠ Brusnice obiskuje v šolskem letu 2024/2025, 226 učencev. Iz krajev, kjer ni varnih poti in je možnost prevoza, je za učence organiziran prevoz s šolskim avtobusom in kombijem.
- ✓ Prvošolci prihajajo v šolo v spremstvu staršev ali skrbnikov (lahko prihajajo z avtobusom v spremstvu starejših bratov/sester/sorodnikov, vendar s pisnim soglasjem staršev). Spremljevalec mora biti starejši od 10 let.
- ✓ Peš prihajajo v šolo učenci, iz Velikih in Malih Brusnic, Leskovca, Brezja in učenci dela Rateža, ki niso upravičeni do prevoza (oddaljenost 4 km) in imajo varno pot do šole (pločnik).
- ✓ Vozniki avtobusov, ki pripeljejo učence v šolo, imajo rezerviran prostor na avtobusni postaji, kjer učenci na parkirišču varno vstopajo in izstopajo.
- ✓ Naloga staršev in učiteljev je, da seznanijo učence z najbolj varno potjo od doma do postajališča šolskega avtobusa, oziroma jih opozorijo na pravilno hojo po cesti do šole.
- ✓ Za pripravo učencev na kolesarski izpit so zadolžene učiteljice - Barbara Gajski, Vanja Vrtačič, Kristina Burger in Mateja Kastelic.
- ✓ Koordinatorica prometne vzgoje na šoli je učiteljica Barbara Gajski.

ZAKONSKE PODLAGE

Načrt varnih šolskih poti je izdelan na podlagi naslednjih zakonov, določil in pravilnikov:

- Zakona o osnovni šoli - ZOsn (Ur.l. št. 81/06 UPB3 in 102/07)
- Zakona o pravilih cestnega prometa (ZPrCP, Ur. l. RS, št. 109/10)
- Zakona o voznikih (ZVoz, Ur. l. RS, št. 109/10) •
- Zakona o motornih vozilih (ZMV- Ur. l. RS, št. 106/2010)
- Pravilnika o posebnih pogojih za vozila, s katerimi se prevažajo skupine otrok (Ur. l. RS, št. 23/09)
- Pravilnika o pedagoških spremljevalcih pri prevozu skupin otrok (Ur. l. RS, št. 42/09)

Otroci smejo samostojno sodelovati v cestnem prometu šele, ko se starši, posvojitelji, skrbniki oziroma rejniki prepričajo, da so otroci sposobni razumeti nevarnosti v prometu in da so seznanjeni s prometnimi razmerami na prometnih površinah, kjer se srečujejo s cestnim prometom.

11. VIRI

- Markl, M., Žlender, B. (2009). *Prvi koraki v svetu prometa: v pomoč staršem pri prometni vzgoji otrok*. Ljubljana: Ministrstvo za promet, Direkcija Republike Slovenije za ceste. Dostopno na: <https://www.avp-rs.si/file/2012/02/prvi-koraki-v-svetu-prometa.pdf> (21. 2. 2017).
- Strah, R. (2016). *Smernice za šolske poti: smernice za izdelavo učinkovitih načrtov šolskih poti, kriteriji in pregled varnosti na šolskih poteh ter označevanje šolskih poti*. Ljubljana: Javna agencija Republike Slovenija za varnost prometa. Dostopno na: https://www.avp-rs.si/file/2015/04/smernice_%C5%A1olske_poti_AVP_2016.pdf (21. 2. 2017).
- Uradni list RS, št. 109/2010 z dne 30. 12. 2010. Zakon o pravilih cestnega prometa. Dostopno na: <https://www.uradni-list.si/glasilo-uradni-list-rs/vsebina/101702> (21. 2. 2017).
- Uradni list RS, št. 56/2008 z dne 6. 6. 2008. Zakon o varnosti cestnega prometa. Dostopno na: <https://www.uradni-list.si/glasilo-uradni-list-rs/vsebina/86881> (21. 2. 2017).